

Акт технического состояния
объекта культурного наследия, включенного в единый государственный
реестр объектов культурного наследия (памятников истории и культуры) народов
Российской Федерации, выявленного объекта культурного наследия

12.03.2018

№ 15-М

Государственная инспекция по охране объектов культурного наследия администрации Владимирской области (далее – Государственная инспекция) во исполнение требований пункта 2 статьи 47.2 Федерального закона от 25.06.2002 № 73-ФЗ «Об объектах культурного наследия (памятниках истории и культуры) народов Российской Федерации», составила настоящий акт о нижеследующем:

1. Настоящий акт технического состояния составлен в отношении объекта культурного наследия с учетом вида объекта культурного наследия, его индивидуальных особенностей, физического состояния, функционального назначения и намечаемого использования объекта культурного наследия.
2. Акт технического состояния определяет состав (перечень) видов работ по сохранению объекта культурного наследия (далее – объект), включенного в реестр, выявленного объекта культурного наследия, сроки (периодичность) проведения таких работ с учетом мнения собственника или иного законного владельца объекта культурного наследия.
3. Наименование объекта: **Лавка Хлебникова.**
4. Время создания (возникновения) объекта и (или) дата связанного с ним исторического события: **XIX в.**
5. Адрес (местонахождение) объекта:
 - местонахождение объекта в соответствии с актом органа государственной власти о его постановке на государственную охрану: **Владимирская область, г. Юрьев-Польский, ул. 1 Мая, 4.**
 - фактическое местонахождение объекта культурного наследия: **Владимирская область, г. Юрьев-Польский, пл. Советская, д. 12.**
6. Вид объекта (памятник, ансамбль, достопримечательное место): **памятник.**
7. Категория историко-культурного значения: **местного (муниципального) значения.**
8. Индивидуальные особенности и предмет охраны объекта:
 - Стилистическая характеристика: здание представляет собой торговую лавку, выполненную в формах, характерных для русской архитектуры конца XIX - начала XX в.
 - Градостроительные характеристики:
 - местоположение: здание расположено на пересечении ул. 1 Мая и пл. Советская;
 - секторы и направления видовых раскрытий, визуальные связи памятника: южный фасад хорошо просматривается с пл. Советская, западный – со стороны ул. 1 Мая, дворовые фасады – с территории объекта;
 - Архитектурные характеристики:

- объемно-пространственная композиция: здание представляет собой одноэтажный, «Г»-образный в плане объем под скатной крышей;
- высотные характеристики: здание одноэтажное;
- силуэт и форма крыши: скатная;
- композиция и архитектурно-художественное оформление фасадов: спаренные филенчатые пилястры по углам объема, многопрофильный карниз в завершении стен, ряд «поребрика» со стороны дворового фасада, разделяющий первый этаж и чердачное помещение, веерная кладка кирпича в завершении оконных проемов.
- виды обработки фасадной плоскости: стены побелены;

Конструктивные элементы:

- капитальные стены, перегородки: стены выполнены из глиняного кирпича;
- крыша: стропила и обрешетка деревянные, кровля – кровельная сталь;
- проёмы дверные и оконные: оконные проемы прямоугольной формы, заполнения – деревянные рамы с переплетами; дверные проемы прямоугольной формы, заполнения – деревянные филенчатые двери.

9. Функциональное назначение объекта:

10. Техническое состояние Объекта.

В результате **визуального** осмотра объекта уполномоченными представителями Государственной инспекции установлено следующее:

10.1. Общее состояние объекта: **удовлетворительное.**

10.2. Состояние архитектурно-конструктивных элементов Объекта:

а) общее состояние: **удовлетворительное.**

б) фундаменты: **не обследовались.**

в) цоколи и отмостки около них: **цоколи кирпичные, оштукатурены, наблюдается отслоение штукатурного слоя; состояние удовлетворительное; со стороны главного фасада отмостка – асфальтовое покрытие, со стороны дворового – отсутствует.**

г) стены: **выполнены из глиняного кирпича; фасады, выходящие на пл. Советская и ул. 1 Мая побелены, дворовые фасады – необработанный кирпич; со стороны дворового фасада наблюдается деструкция кирпичной кладки, трещины, вывалы кирпича, грибковые поражения.**

д) крыша: **скатная, вальмовая, кровельное покрытие металлическое, шиферное, желоба и водосточные трубы отсутствуют.**

е) главы, шатры, их конструкции и покрытие: **отсутствуют.**

ж) внешнее декоративное убранство (облицовка, окраска, резные украшения, карнизы, колонны, пилястры, лепнина, скульптура, живопись на фасадах и пр.): **спаренные филенчатые пилястры по углам объема, многопрофильный карниз в завершении стен, ряд «поребрика» со стороны дворового фасада, разделяющий первый этаж и чердачное помещение, веерная кладка кирпича в завершении оконных проемов.**

з) лестницы: **отсутствуют.**

10.3. Состояние внутренних архитектурно-конструктивных и декоративных элементов Объекта:

а) общее состояние: **удовлетворительное.**

б) перекрытия: **плоские; потолок отделан потолочной плиткой.**

в) полы: покрыты плиткой; наблюдаются сколы.
г) стены, их состояние, связи: оклеены обоями, покрыты пластиковыми панелями, состояние удовлетворительное.

д) двери и окна: на фасадах, выходящих на пл. Центральная и ул. 1 Мая, оконные проемы прямоугольной формы, заполнения – деревянные рамы с переплетами, пластиковые рамы; установлены металлические решетки; со стороны дворового фасада лучковые оконные проемы заложены кирпичом (наблюдаются глубокие вертикальные трещины); дверные проемы прямоугольной формы, заполнения – металлические двери, деревянные филенчатые двери.

е) лестницы: в чердачное помещение ведет деревянная лестница.

ж) лепные, скульптурные и прочие декоративные украшения: отсутствуют.

10.4. Живопись (монументальная, станковая): отсутствует.

10.5. Предметы прикладного искусства (мебель, осветительные приборы, резьба по дереву, металлу и пр.): отсутствуют.

10.6. Территория Объекта: (сад, парк, двор, малые архитектурные формы, ограда, ворота): благоустроена.

10.7. Наличие информационной надписи, обозначений (изображений) содержащих информацию об объекте: установлена.

10.8. Доступность объекта для лиц с ограниченными возможностями: отсутствует.

10.9. Намечаемое использование объекта:

10.10. Иные сведения:

11. План работ по сохранению Объекта и его территории.

В целях обеспечения сохранности Объекта и создания благоприятных условий для его функционального использования Собственник или иной законный владелец обязан провести следующие работы:

№ п / п	Наименование работ (документации)	Сроки выполнения работ	Примечание
1.	Разработка научно-проектной документации на проведение работ по сохранению объекта культурного наследия, в том числе инженерное обследование здания.	До 20.10.2023	Работы по сохранению объекта культурного наследия, включенного в реестр, или выявленного объекта культурного наследия проводятся на основании задания на проведение указанных работ, разрешения на проведение указанных работ, проектной документации на проведение работ по сохранению объекта культурного наследия, включенного в реестр, или выявленного объекта культурного наследия, согласованной соответствующим органом охраны объектов культурного наследия
2.	Комплексные ремонтно-реставрационные работы.	До 20.10.2023	а также при условии осуществления технического, авторского надзора и государственного надзора в области охраны объектов культурного наследия за их проведением.

		<p>Согласно статье 45 Федерального закона 25.06.2002 № 73-ФЗ «Об объектах культурного наследия (памятниках истории и культуры) народов Российской Федерации» после выполнения работ по сохранению объекта культурного наследия включенного в реестр, или выявленного объекта культурного наследия лицо, осуществлявшее научное руководство проведением этих работ и авторский надзор за их проведением, в течение девяноста рабочих дней со дня выполнения указанных работ представляет в соответствующий орган охраны объектов культурного наследия, выдавший разрешение на проведение указанных работ, отчетную документацию, включая научный отчет о выполненных работах.</p> <p>Указанный орган утверждает представленную ему отчетную документацию в течение тридцати рабочих дней со дня ее представления в случае, если работы по сохранению объекта культурного наследия выполнены в соответствии с требованиями, установленными настоящей статьей. Акт приемки выполненных работ по сохранению объекта культурного наследия выдается в течение пятнадцати рабочих дней после дня утверждения отчетной документации.</p>
--	--	--

Приведенный перечень не является исчерпывающим и может быть дополнен или изменен по результатам инженерно-технического или историко-культурного исследования.

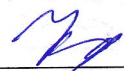
12. Приложения.
 Фотофиксация на 1 л. в 1 экз.

Начальник Государственной инспекции

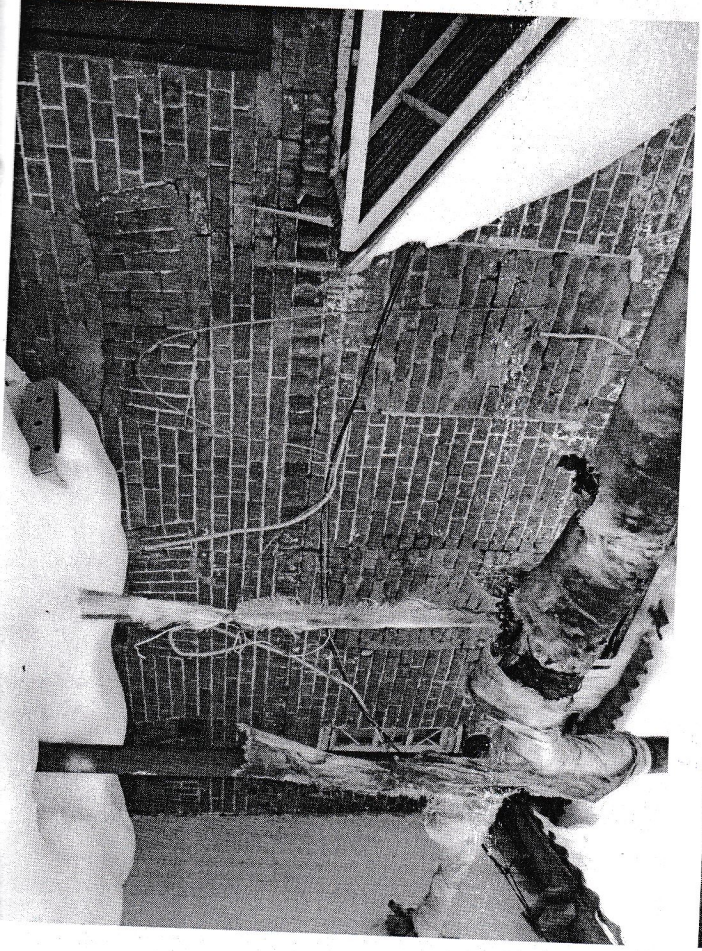
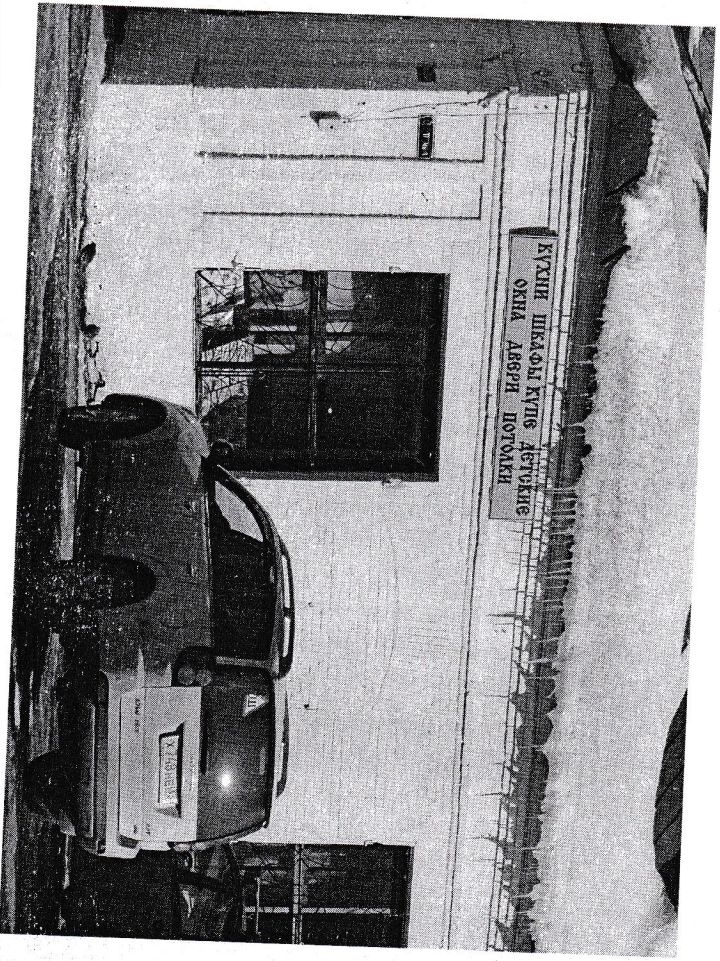
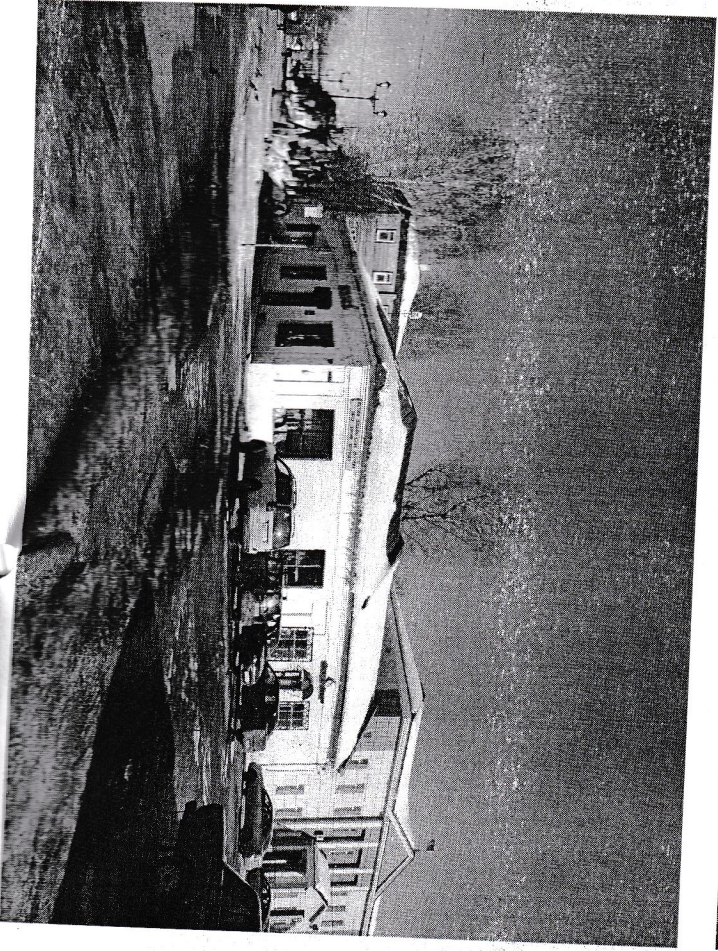
Е.И. Гранкин

Ответственный исполнитель:
 Ведущий специалист - эксперт отдела государственного надзора
 и государственной охраны объектов культурного наследия



 Н.Е. Кормашова

М.П.



Пролито, пронумеровано и скреплено печатью на

13 () листках

